

Dell S2418H Dell S2418HX Guida all'uso

Modello: S2418H/S2418HX
Modello normativo: S2418Ht





NOTA: UNA NOTA segnala informazioni importanti che aiutano a fare un migliore utilizzo del proprio computer.



ATTENZIONE: Un richiamo all'ATTENZIONE indica potenziali danni all'hardware o la perdita dei dati se non sono seguite le istruzioni.



AVVISO: Un avviso all'ATTENZIONE segnala il potenziale di danni alle proprietà, di lesioni personali o di morte.

Copyright © 2017 Dell Inc. Tutti i diritti riservati. Il presente prodotto è protetto dalle leggi sul copyright e sulla proprietà intellettuale degli Stati Uniti e internazionali.

Dell™ e il logo Dell sono marchi di Dell Inc. negli Stati Uniti e/o nelle altre giurisdizioni. Tutti gli altri marchi e nomi citati nel presente documento sono marchi delle rispettive società.

Indice

Informazioni sul Monitor	5
Contenuti della confezione	5
Caratteristiche	6
Parti e controlli	7
Specifiche del monitor	9
Plug-and-Play.	16
Qualità monitor LCD e Pixel Policy	16
Installazione del monitor.	17
Preparazione del supporto	17
Collegamento del monitor	17
Impostazione dell'altoparlante	18
Organizzazione dei cavi	21
Impostazione predefinita di riproduzione del computer (cavo HDMI collegato)	21
Settingdell'altoparlante.	22
SettingImpostazione dei comandi del volume del computer	23
L'altoparlante del monitor è pronto per riprodurre musica	26
Rimozione del supporto del monitor.	27
Funzionamento del monitor.	28
Accensione del monitor.	28
Uso dei controlli del pannello frontale.	28

Uso del menu OSD	31
Risoluzione dei problemi	45
Diagnostica	45
Diagnostica integrata	46
Guida rapida alla risoluzione dei problemi dell'altoparlante.	47
Problemi comuni.	49
Problemi specifici del prodotto	50
Appendice	52
Istruzioni per la sicurezza	52
Comunicazioni FCC (solo USA) ed altre informazioni sulla regolamentazione	52
Contattare Dell	52
Impostazione del monitor	53
Linee guida per la manutenzione	55




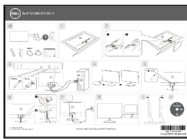
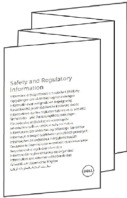
Informazioni sul Monitor

Contenuti della confezione

Il monitor è inviato con gli elementi mostrati di seguito. Assicurarsi di avere ricevuto tutti i componenti e [mettersi in contatto con Dell](#) se manca qualcosa.

NOTA: Alcuni elementi potrebbero essere accessori optional e potrebbero non essere inviati insieme al monitor. Alcune funzioni o supporti potrebbero non essere disponibili in alcuni paesi.

	Monitor
	Supporto
	Altoparlante
	Cavo d'alimentazione (varia in base ai paesi)
	Adattatore di corrente

	Cavo VGA (Solo S2418HX)
	Cavo HDMI
  	<ul style="list-style-type: none"> • Supporto driver e documentazione • Guida introduttiva • Informazioni sulla sicurezza e di carattere regolamentare

Caratteristiche

Il monitor **Dell S2418H/S2418HX** è dotato di schermo LCD a matrice attiva TFT (Thin-Film Transistor) con retroilluminazione a LED. Le caratteristiche del monitor includono:

- Area visibile dello schermo (misurata diagonalmente) 60,47cm (23,8 pollici). Risoluzione 1920 x 1080 con supporto schermo intero per risoluzioni più basse.
- Rapporto di contrasto mega dinamico (8.000.000:1).
- Capacità d'inclinazione.
- Base rimovibile.
- Capacità Plug and Play, se supportata dal sistema.
- Gamma di colori dell' sRGB 99% (tipica).
- "Gamma dinamica elevata" adattata e adeguata all'uso del monitor.
- Supporta tecnologia AMD FreeSync™.
- Altoparlante esterno.
- Regolazioni video a schermo (OSD) per impostazioni semplici e ottimizzazione dello schermo.
- Supporto software e documentazione che include un file informativo (INF), il file ICM (Image Color Matching) e la documentazione del prodotto.
- Software di gestione del monitor Dell (disponibile sul disco incluso spedito con il monitor).
- Funzione Risparmio energetico per conformità Energy Star.
- Blocco della base.
- Capacità di commutazione tra formato panoramico e formato standard mantenendo la qualità dell'immagine.
- Riduzione di BFR/PVC (i circuiti elettronici sono di laminati privi di BFR/PVC).
- Vetro privo di arsenico e pannello privo di mercurio.
- Alimentazione in standby di 0,5 W in modalità di sospensione.
- L'indicatore energetico mostra in tempo reale il livello di energia consumata dal monitor.
- Controllo della regolazione della luminosità analogico per una visualizzazione priva di sfarfallio.

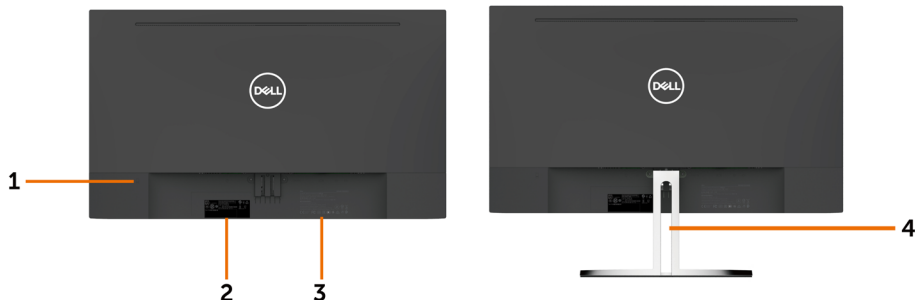
Parti e controlli

Veduta frontale



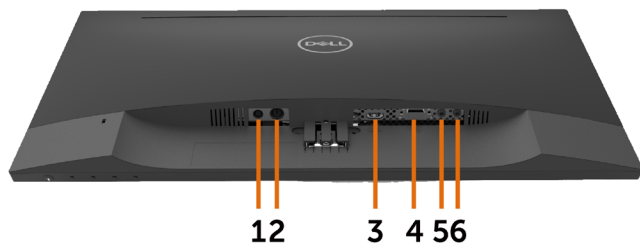
Etichetta	Descrizione
1	Tasti di funzione (per altre informazioni vedere Funzionamento del monitor)
2	Tasto accensione/spegnimento (con indicatore LED)

Veduta posteriore



Etichetta	Descrizione	Uso
1	Alloggio antifurto	Usare un blocco di sicurezza (venduto separatamente) per fissare il monitor.
2	Codice a barre, numero seriale e etichetta di identificazione	Fare riferimento a questa etichetta quando ci si mette in contatto con il Supporto tecnico Dell.
3	Incisione lettere	Elenca le approvazioni delle autorità di regolamentazione.
4	Alloggio per la gestione dei cavi	Permette di organizzare i cavi facendoli passare attraverso il foro.

Veduta inferiore



Etichetta	Descrizione	Uso
1	Connettore di alimentazione CD	Collegare l'alimentatore.
2	Porta mini DIN	Collegare gli altoparlanti per la riproduzione audio che arriva dai canali audio HDMI o dai canali di ingresso linea audio.
3	Porta HDMI	Collegare il computer con il cavo HDMI.
4	Porta VGA	Collegare il computer con il cavo VGA (opzionale).
5	Porta Audio-in	Collegare all'uscita audio del computer.
6	Porta uscita linea audio	Collegare gli altoparlanti attivi per la riproduzione audio che arriva dai canali audio HDMI o dai canali di ingresso linea audio. Supporta solo audio a 2 canali. NOTA: La porta uscita linea audio non supporta le cuffie. ⚠️ AVVISO: Un'eccessiva pressione sonora dagli auricolari o dalle cuffie può causare danni o perdita dell'udito.

Specifiche del monitor

Specifiche dello schermo piatto

Tipo di schermo	Matrice attiva - TFT LCD
Tipo di pannello	IPS (In-Plane Switching)
Immagine visibile	
Diagonale	60,47 cm (23,80 pollici)
Area attiva	
Orizzontale	527,04 mm (20,75 pollici)
Verticale	296,46 mm (11,67 pollici)
Area	156246,28 mm ² (242,18 pollici ²)
Dimensioni pixel	0,2745 mm x 0,2745 mm
Angolo di visuale	
Orizzontale	178° gradi tipico
Verticale	178° gradi tipico
Uscita luminanza	250 cd/m ² (tipica)
Fattore di contrasto	1.000: 1 (tipico) 8.000.000: 1 (Contrasto mega dinamico attivo)
Rivestimento superficiale	Trattamento antiriflesso del polarizzatore anteriore (3H)
Retroilluminazione	LED
Tempo di risposta	8 ms (normale), 6 ms (rapido)
Profondità colore	16,7 M (FRC elevato oltre 6 bit)
Gamma di colori	99% di sRGB

Specifiche sulla risoluzione

Portata scansione orizzontale	Da 30 kHz – 83 kHz (VGA) Da 30 kHz – 83 kHz (HDMI1,4) Da 30 kHz – 140 kHz (HDMI2,0)
Portata scansione verticale	Da 56 Hz – 76 Hz (VGA) Da 56 Hz – 76 Hz (HDMI1,4) Da 29 Hz – 75 Hz (HDMI2,0)
Risoluzione massima predefinita	1920 x 1080 a 60 Hz (VGA/HDMI1,4) 3840 x 2160 a 60 Hz (HDMI2,0)

Capacità di visualizzazione video (riproduzione HDMI)	480p, 576p, 720p, 1080p, 2160p (HDMI2,0)
---	--



Modalità di visualizzazione preimpostate

Modalità di visualizzazione	Frequenza orizzontale (kHz)	Frequenza verticale (Hz)	Frequenza pixel (MHz)	Polarità di sincronia (Orizzontale/Verticale)
720 x 400	31,5	70,0	28,3	-/+
640 x 480	31,5	60,0	25,2	-/-
640 x 480	37,5	75,0	31,5	-/-
800 x 600	37,9	60,0	40,0	+/+
800 x 600	46,9	75,0	49,5	+/+
1024 x 768	48,4	60,0	65,0	-/-
1024 x 768	60,0	75,0	78,8	+/+
1152 x 864	67,5	75,0	108,0	+/+
1280 x 1024	64,0	60,0	108,0	+/+
1280 x 1024	80,0	75,0	135,0	+/+
1600 x 900	60,0	60,0	108,0	-/+
1920 x 1080	67,5	60,0	148,5	+/+
1920 x 1080	83,9	75,0	174,5	+/-
3840 x 2160	67,5	30,0	297,0	+/+
3840 x 2160	135,0	60,0	594,0	+/+

Specifiche elettriche

Segnali di ingresso video	<ul style="list-style-type: none"> • Segnale video digitale per ogni linea differenziale. Per linea differenziale con impedenza da 100 ohm. • Supporto ingresso segnale VGA/HDMI1,4/HDMI2,0.
---------------------------	--

Adattatore AC/DC:	
Tensione/frequenza/corrente di ingresso	Delta: Da 100 a 240 V CA / 50 Hz o 60 Hz \pm 3 Hz / 1,6 A (max) Chicony: Da 100 a 240 V CA / 50 Hz o 60 Hz \pm 3 Hz / 1,7 A (max)
Voltaggio/corrente di uscita	Di uscita: 19,5 VDC / 3,34 A
Corrente in ingresso	A 115 V/230 V, corrente massima di spunto inferiore a 150 A (avvio a freddo)

Marchio	Produttore	Modello	Polarità
Dell	Delta	DA65NM111-00	
Dell	Chicony	HA65NS5-00	

Specifiche altoparlante

Potenza nominale altoparlante	12W max
Ingresso numero Loudness (Enfatizzazione dei suoni)	2 x
Risposta di frequenza	100 Hz - 20 kHz
Impedenza	8 ohm

Caratteristiche fisiche

Tipo di connettore	<ul style="list-style-type: none"> • Connettore altoparlante • HDMI Connettore • VGA Connettore • Audio in • Uscita audio
Tipo di cavo segnale	Cavo VGA 1,5 mt Cavo HDMI2,0, 1,8 mt
Dimensioni (con supporto)	
Altezza	412,4 mm (16,24 pollici)
Larghezza	539,0 mm (21,22 pollici)
Profondità	162,2 mm (6,39 pollici)
Dimensioni (senza supporto)	
Altezza	315,2 mm (12,41 pollici)
Larghezza	539,0 mm (21,22 pollici)
Profondità	43,8 mm (1,72 pollici)
Dimensioni del supporto	
Altezza	173,7 mm (6,84 pollici)
Larghezza	264,0 mm (10,39 pollici)
Profondità	162,2 mm (6,39 pollici)
Peso	
Senza supporto e senza cavi (per l'installazione a parete o VESA)	2,66 kg (5,86 lb)

Del supporto	0,76 kg (1,68 lb)
Peso dell'altoparlante	0,38 kg (0,836 lb)

	S2418H	S2418HX
Con imballo	6,71 kg (14,79 lb)	6,88 kg (15,17 lb)
Con supporto e cavi	3,83 kg (8,44 lb)	4,0 kg (8,82 lb)
Peso con assieme supporto, cavi e altoparlante	4,21 kg (9,28 lb)	4,38 kg (9,66 lb)

Caratteristiche ambientali

Temperatura	
Operativa	Da 0°C a 40°C (da 32°F a 104°F)
Non operativa	Da -20°C a 60°C (da -4°F a 140°F)
Umidità	
Operativa	Da 10% a 80% (senza condensa)
Non operativa	Da 5% a 90% (senza condensa)
Altitudine	
Operativa	5,000 m (16,404 ft) max
Non operativa	12,192 m (40,000 ft) max
Dissipazione termica	153,6 BTU all'ora (max) 88,7 BTU all'ora (tipica)

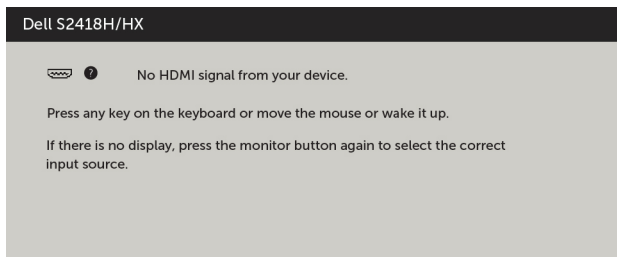
Modalità di risparmio energetico

Se sul computer è installata una scheda video o software conforme agli standard DPM VESA, il monitor può ridurre automaticamente il suo consumo energetico quando non è in uso. Questa funzione è conosciuta anche come modalità Power Save* (Risparmio energetico). Quando è rilevato l'input dalla tastiera, dal mouse o da altri dispositivi, il monitor riprende automaticamente il funzionamento. La tabella che segue mostra il consumo energetico e le segnalazioni di questa funzione di risparmio energetico:

Modalità VESA	Sincronizzazione orizzontale	Sincronizzazione verticale	Video	Indicatore di alimentazione	Consumo energetico
Funzionamento normale	Attiva	Attiva	Attiva	Bianco	45 W (massimo)** 26 W (tipico)
Modalità Active-off (Disattivazione)	Inattiva	Inattiva	Spento	Bianco (Lampeggia lentamente)	<0,5 W
Spento	-	-	-	Spento	<0,3 W

Energy Star	Consumo energetico
P _{ON}	14,32 W***
E _{TEC}	45,1 kWh****

Il menu OSD funziona solo in modalità operativa normale. Se si preme un tasto qualsiasi in modalità di -disattivazione, il messaggio che segue:



*Il consumo energetico pari a zero in modalità di spegnimento può essere ottenuto solamente scollegando il cavo d'alimentazione dal monitor.

** Consumo massimo con luminosità massima.

***Consumo energetico della modalità come definito nella versione 7.0 di Energy Star.

****Consumo energetico totale in kWh come definito nella versione 7.0 di Energy Star.

Il presente documento è solo informativo e riporta le prestazioni di laboratorio. Il prodotto può funzionare in modo diverso, a seconda del software, dei componenti e delle periferiche ordinati e non sarà obbligatorio aggiornare tali informazioni.

Di conseguenza, il cliente non deve affidarsi a queste informazioni per prendere decisioni in merito alle tolleranze elettriche o altro. Nessuna garanzia di accuratezza o completezza è espressa o implicita.

Attivare il computer ed il monitor per accedere al menu OSD.

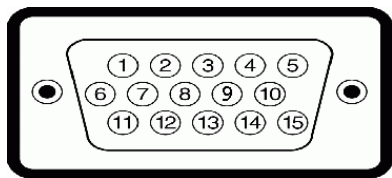


NOTA: Questo monitor è compatibile ENERGY STAR.



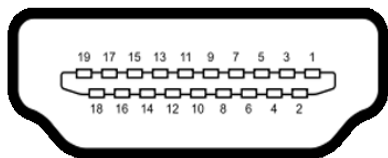
Assegnazione dei pin

Connettore VGA



Numero pin	Lato a 15 pin del cavo segnale collegato
1	Video - Rosso
2	Video - Verde
3	Video - Blu
4	Massa
5	Diagnostica
6	Massa-R
7	Massa-V
8	Massa-B
9	Computer 5 V/3.3 V
10	Massa - Sincronismo
11	Massa
12	Dati DDC
13	Sincronismo orizzontale
14	Sincronismo verticale
15	Frequenza DDC

Connettore HDMI



Numero pin	Lato a 19 pin del cavo segnale collegato
1	TMDS DATA 2+
2	TMDS DATA 2 SHIELD
3	TMDS DATA 2-
4	TMDS DATA 1+
5	TMDS DATA 1 SHIELD
6	TMDS DATA 1-
7	TMDS DATA 0+
8	TMDS DATA 0 SHIELD
9	TMDS DATA 0-
10	TMDS CLOCK+
11	TMDS CLOCK SHIELD
12	TMDS CLOCK-
13	CEC
14	Riservato (N.C. sul dispositivo)
15	DDC CLOCK (SCL)
16	DDC DATA (SDA)
17	DDC / CEC Ground
18	+5 V POWER
19	HOT PLUG DETECT

Plug-and-Play

È possibile installare il monitor su qualsiasi computer compatibile Plug-and-Play. Il monitor fornisce automaticamente al computer i suoi dati EDID (Extended Display Identification Data) utilizzando i protocolli DDC (Display Data Channel) così che il computer possa configurarsi ed ottimizzare le impostazioni del monitor. La maggior parte delle installazioni del monitor è automatica; se voluto si possono selezionare altre impostazioni. Fare riferimento alla sezione [Funzionamento del monitor](#) per altre informazioni sulla modifica delle impostazioni del monitor.


Qualità monitor LCD e Pixel Policy


Durante la procedura di produzione dei monitor LCD, non è inconsueto che uno o più pixel si blocchino in uno stato immutabile. Questi sono difficili da vedere e non influenzano la qualità di visualizzazione o l'usabilità. Per altre informazioni sulla qualità del monitor e sulla Pixel Policy Dell, consultare il sito Dell Support all'indirizzo: <http://www.dell.com/support/monitors>.

Installazione del monitor

Preparazione del supporto

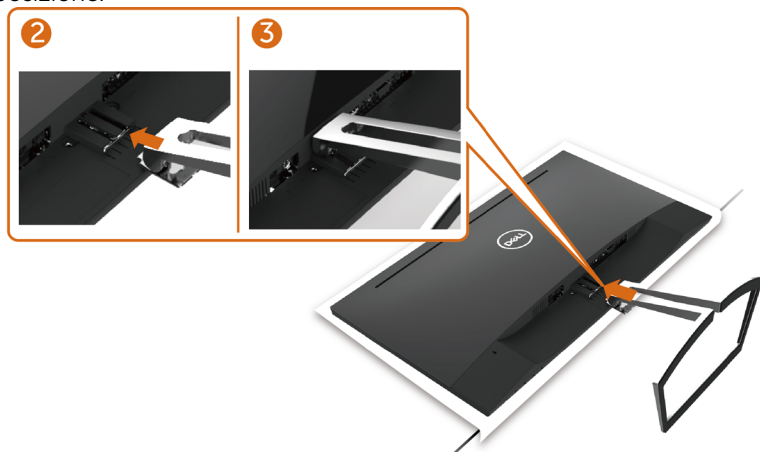
 **NOTA:** Il supporto e la base sono staccati quando il monitor è inviato dalla fabbrica.

 **NOTA:** La procedura di seguito si applica al supporto predefinito. Qualora venga acquistato qualsiasi altro tipo di supporto, fare riferimento alla documentazione inviata con il supporto per installarlo.

 **ATTENZIONE:** Collocare il monitor su una superficie piana, pulita e morbida per evitare graffi al monitor stesso.

Attaccare il monitor alla base:

- 1 Rimuovere il coperchio protettivo del monitor e collocare il monitor rivolto verso il basso sul coperchio.
- 2 Allineare la staffa del supporto alla scanalatura del monitor.
- 3 Inserire la staffa del supporto nella scanalatura del monitor finché non scatta in posizione.



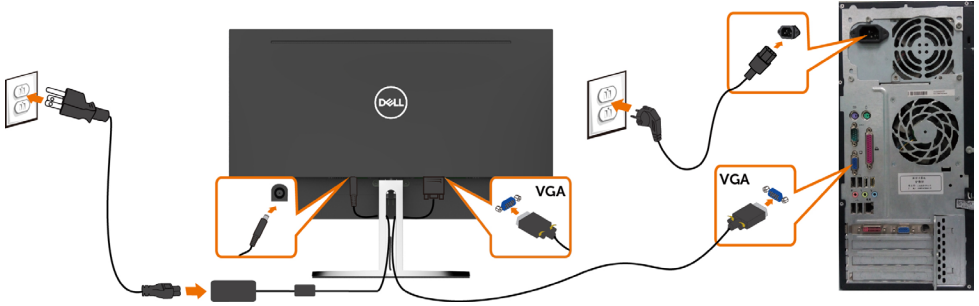
Collegamento del monitor

 **AVVISO:** Osservare le [Istruzioni per la sicurezza](#) prima di iniziare una qualsiasi delle procedure di questa sezione.

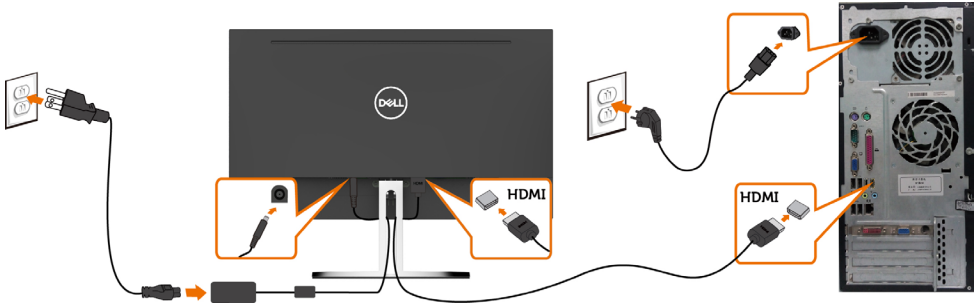
Come si collega il monitor al computer:

- 1 Spegnerne il computer.
- 2 Collegare il cavo VGA(opzionale)/HDMI dal monitor al computer.
- 3 Collocare l'altoparlante nel supporto del monitor.
- 4 Collegare il cavo mini DIN dell'altoparlante al monitor.
- 5 Collocare il portacavi dell'altoparlante al supporto del monitor.
- 6 Accendere il monitor.
- 7 Selezionare la sorgente in ingresso corretta sull'OSD del monitor e accendere il computer.

Collegamento il cavo VGA (opzionale)



Collegamento il cavo HDMI



Impostazione dell'altoparlante

Identificazione delle parti dell'altoparlante e impostazione dell'altoparlante

- 1 Il sistema di altoparlante è costituito dai cavi collegati al sistema. Il lato destro dell'altoparlante presenta due tasti: Volume + (Su) e Volume - (Giù).



- 2 Collocare il monitor su una superficie stabile.



- 3** Mentre si tiene l'altoparlante sopra la base, inserire il cavo dell'altoparlante attraverso la fessura del supporto.



- 4** Inserire l'altoparlante in un angolo inclinato sullo spazio cavo della base del supporto.



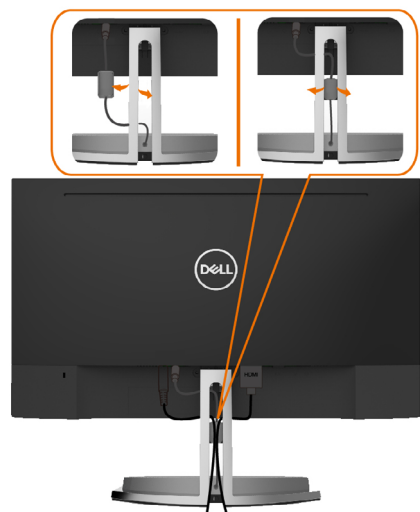
- 5** Assicurarsi che l'altoparlante sia completamente inserito e stabile sulla base del supporto.



- 6 Collegare il cavo mini DIN al connettore mini DIN sul retro del monitor Dell, come mostrato di seguito.



- 7 Inserire il portacavi collegato al cavo dell'altoparlante nella fessura del supporto. Regolare la posizione del portacavi sulla fessura.



Organizzazione dei cavi



Dopo avere collegato tutti i cavi necessari al monitor e al computer (fare riferimento a [Collegamento del monitor](#) per le indicazioni su come fissare i cavi) organizzare i cavi come indicato sopra.

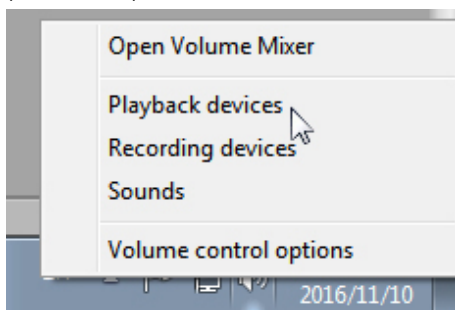
Impostazione predefinita di riproduzione del computer (cavo HDMI collegato)

Impostazione di riproduzione

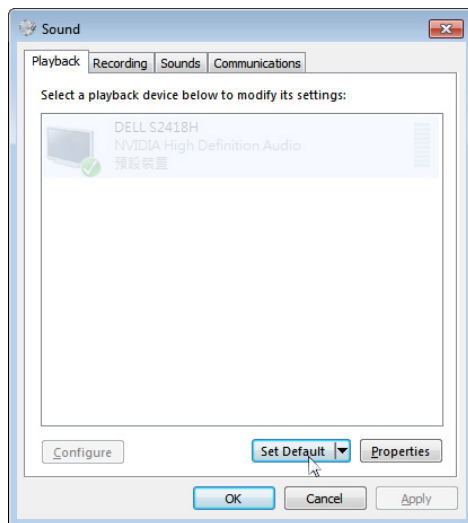
- 1 Fare clic con il tasto destro sull'icona dell'altoparlante.



- 2 Selezionare i dispositivi di riproduzione.



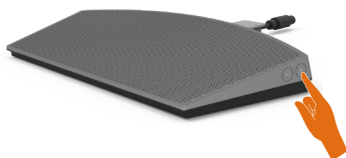
3 Impostare l'altoparlante come dispositivo di riproduzione predefinito.



Setting dell'altoparlante

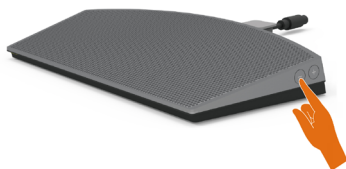
1 Volume +


Premere il tasto Volume + per aumentare il volume.



2 Volume -

Premere il tasto Volume - per abbassare il volume.



 **NOTA:** Il tono di feedback del tasto con segnale acustico per indicare un tasto + (volume fino a 100) o un tasto - (volume fino a 0).

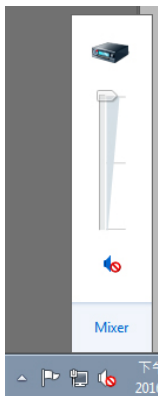
SettingImpostazione dei comandi del volume del computer

Volume audio integrato

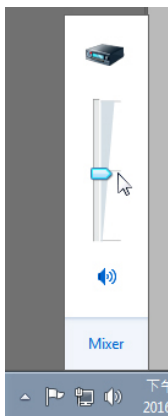
- 1 Fare clic con il tasto sinistro sull'icona dell'altoparlante.



- 2 Controllare che l'audio della barra del volume non sia disattivato.



- 3 Controllare che il livello della barra di volume non sia 0%: Su per aumentare il volume e Giù per abbassare il volume.

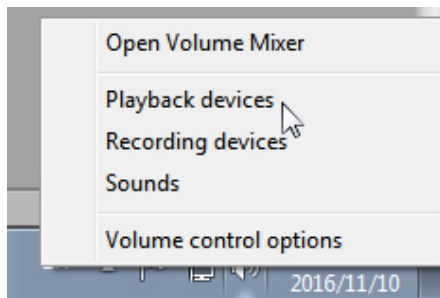


Impostazione di bilanciamento del volume

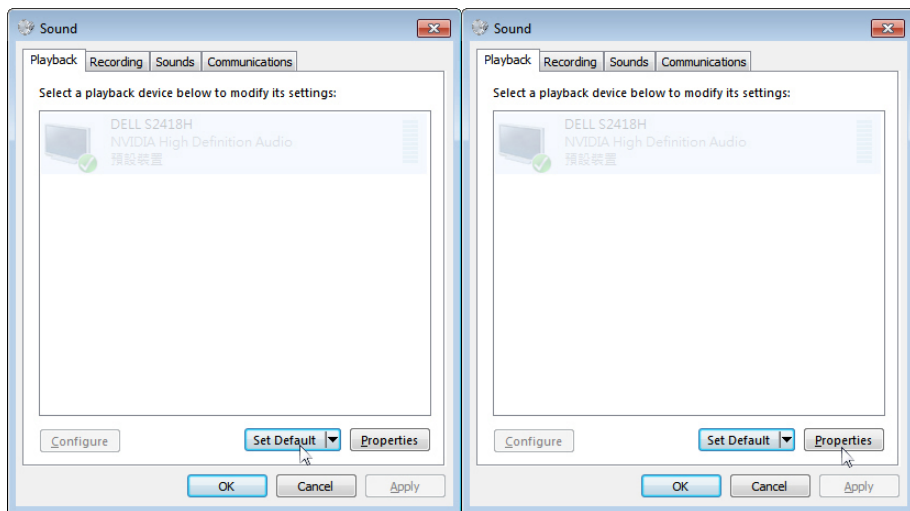
- 1 Fare clic con il tasto destro sull'icona dell'altoparlante.



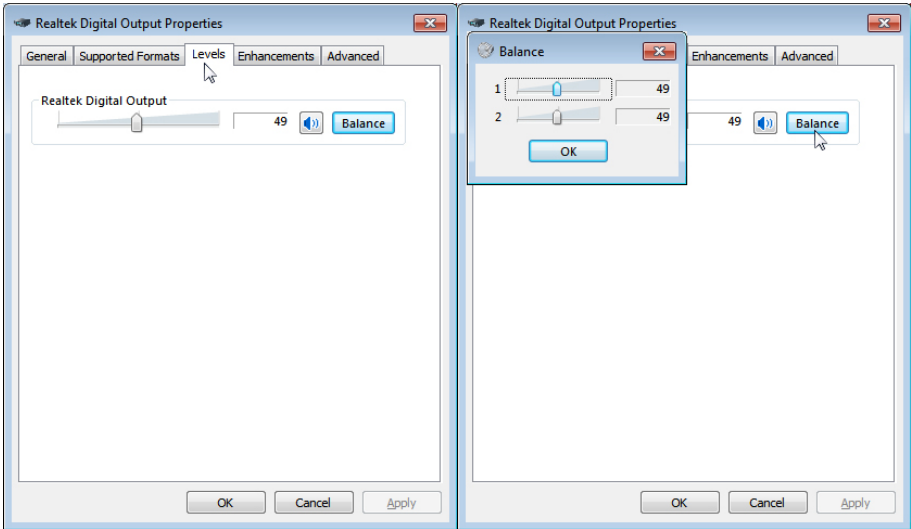
- 2 Selezionare i dispositivi di riproduzione.



- 3 Fare clic con il tasto destro sui dispositivi di riproduzione predefiniti e selezionare Properties (Proprietà).



4 Selezionare Levels (Livelli) e fare clic su Balance (Bilanciamento).

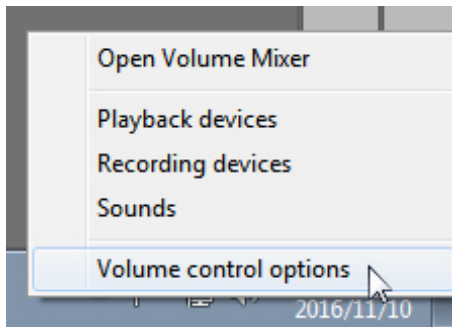


Opzioni di controllo volume

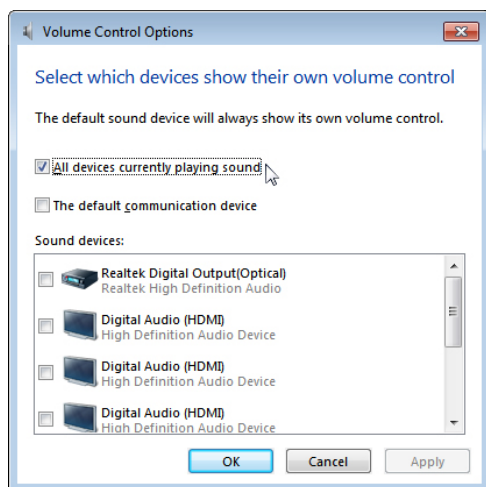
- 1 Fare clic con il tasto destro sull'icona dell'altoparlante.



- 2 Selezionare le opzioni di controllo volume.



- 3 Fare clic sulla casella: All devices currently playing sound (Tutti i dispositivi con riproduzione audio in corso).



L'altoparlante del monitor è pronto per riprodurre musica



Rimozione del supporto del monitor

△ **ATTENZIONE:** Per evitare di graffiare il monitor mentre si monta la base, far attenzione a posizionare il monitor su una superficie pulita.

■ **NOTA:** La procedura di seguito si applica al supporto predefinito. Qualora venga acquistato qualsiasi altro tipo di supporto, fare riferimento alla documentazione inviata con il supporto per installarlo.

Per rimuovere il supporto:

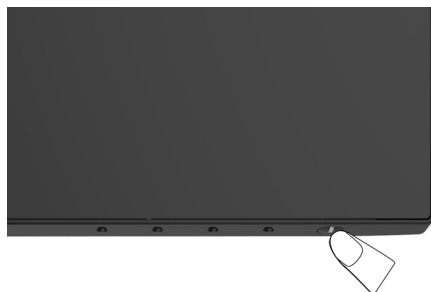
- 1 Collocare il monitor sul cuscino o su un tappetino grosso accanto al bordo del tavolo.
- 2 Inclinare il supporto verso il basso per accedere al fermo di sgancio.
- 3 Utilizzare un cacciavite lungo e fine per spingere il fermo di rilascio.
- 4 Mentre si spinge il fermo di sgancio, tirare il supporto in direzione della freccia per rimuoverlo.



Funzionamento del monitor

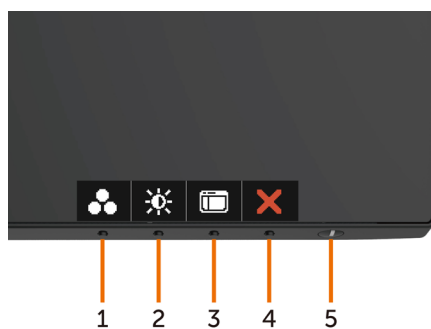
Accensione del monitor

Premere il pulsante  per accendere il monitor





Uso dei controlli del pannello frontale

Usare i tasti di controllo del pannello frontale del monitor per regolare le caratteristiche dell'immagine visualizzata. Se si utilizzano questi tasti per regolare i controlli, il menu OSD mostra i valori numerici delle caratteristiche in corso di modifica.

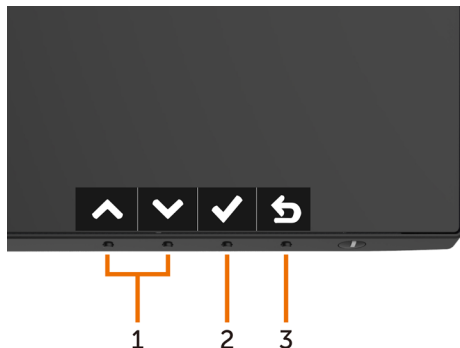






La tabella che segue descrive i tasti del pannello frontale:

Tasto del -pannello frontale	Descrizione
1  Tasto di scelta rapida: Modalità predefinite	Utilizzare questo tasto per scegliere da un elenco di modalità colore predefinite.
2  Tasto di scelta rapida: Luminosità/Contrasto	Usare questo tasto per accedere direttamente al menu "Luminosità/Contrasto".
3  Menu	Utilizzare questo tasto per aprire il menu OSD (On-Screen Display) e selezionare le opzioni del menu OSD. Fare riferimento alla sezione Accedere al sistema di menu .
4  Exit (Esci)	Utilizzare questo tasto per tornare al menu principale o per uscire dal menu principale OSD.
5  Alimentazione (con spia luminosa)	Utilizzare il tasto di Alimentazione per accendere e spegnere il monitor. Il LED bianco indica che il monitor è acceso e completamente funzionale. Un LED bianco lampeggiante indica la modalità di risparmio energetico DPMS.

Tasti del pannello frontale

Usare i tasti sulla parte frontale del monitor per regolare le impostazioni dell'immagine.




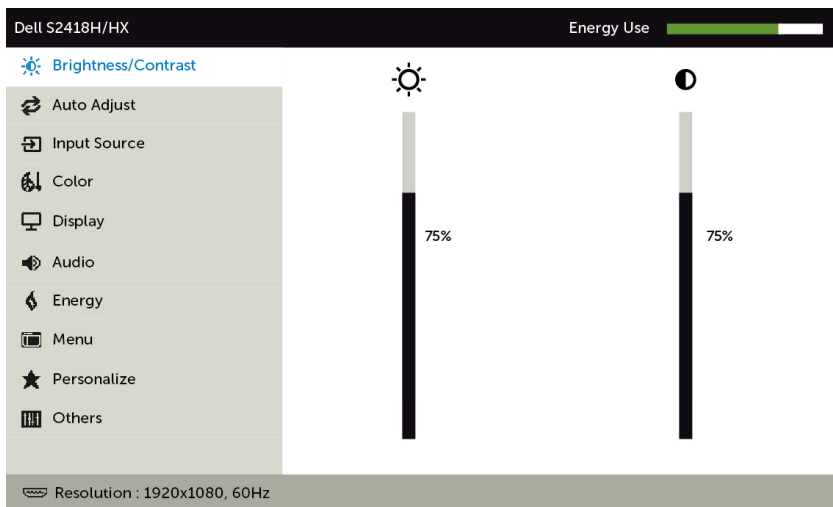
Tasto del -pannello frontale	Descrizione
1   Up (Su) Down (Giù)	Utilizzare il tasto Su (aumentare) e Giù (diminuire) per regolare le voci del menu OSD.
2  OK	Usare il tasto OK per confermare la selezione.
3  Back (Indietro)	Usare il tasto Back (Indietro) per andare al menu precedente.








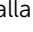
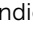

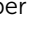
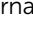
Uso del menu OSD


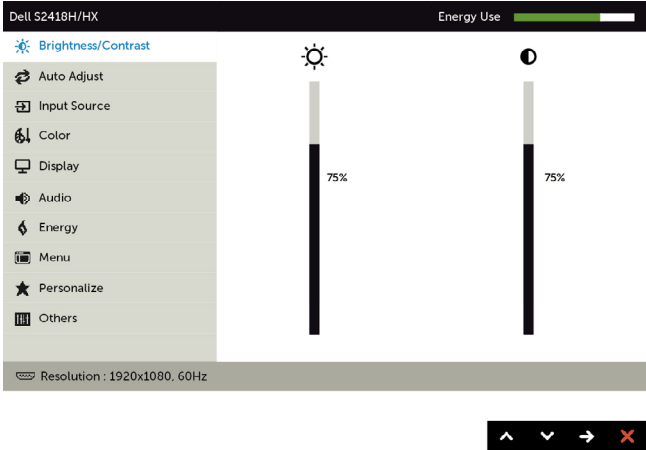




Accedere al sistema di menu

NOTA: Tutte le modifiche apportate utilizzando il menu OSD sono salvate automaticamente se si passa ad un altro menu OSD, se si esce dal menu OSD, oppure se si attende che il menu OSD scompaia.

- 1 Premere il tasto  per aprire il menu OSD e visualizzare il menu principale.



- 2 Premere il tasto  e  per spostarsi tra le opzioni. Quando ci si sposta da un'icona all'altra, viene evidenziato il nome dell'opzione.
- 3 Premere una volta il tasto  o  o  per attivare l'opzione evidenziata.
- 4 Premere i tasti  e  per selezionare il parametro desiderato.
- 5 Premere  per accedere alla barra di scorrimento, quindi utilizzare il tasto  o , in base alle indicazioni sul menu, per seguire le modifiche.
- 6 Selezionare  per tornare al precedente menu o  per accettare e tornare al precedente menu.

Icona	Menu e menu secondari	Descrizione
	Brightness (Luminosità)/ Contrast (Contrasto)	Utilizzare questo menu per attivare la regolazione Brightness/ Contrast (Luminosità/Contrasto).
		
Brightness (Luminosità)		
Brightness (Luminosità) regola il livello di luminosità dell'illuminazione (minimo 0; massimo 100).		
Premere il tasto  per aumentare la luminosità.		
Premere il tasto  per diminuire la luminosità.		
NOTA: QRegolazione manuale della luminosità disattivata quando il contrasto dinamico è attivato.		
Contrast (Contrasto)		
Prima regolare la luminosità e poi regolare il contrasto solo se sono necessarie ulteriori regolazioni.		
Premere il tasto  per aumentare il contrasto e premere il tasto  per diminuire il contrasto (la regolazione è compresa tra 0 e 100).		
Il contrasto regola la differenza tra aree chiare e scure del monitor.		

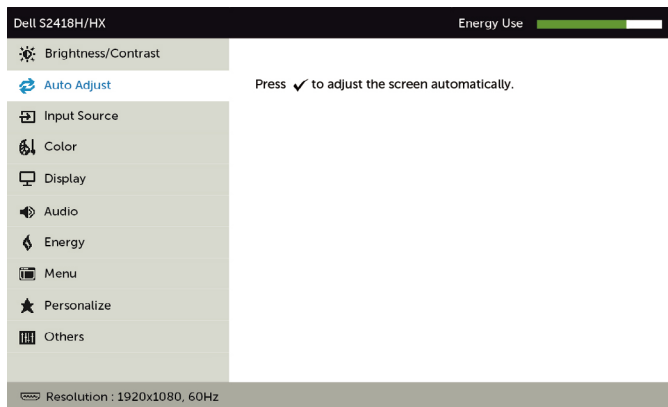
Icona	Menu e menu secondari	Descrizione
-------	-----------------------	-------------



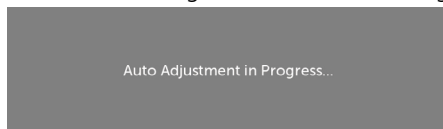
Auto Adjust (Regolazione automatica)

Sebbene il computer riconosca il monitor all'avvio, la funzione Regolazione automatica ottimizza le impostazioni dello schermo da usare per l'impostazione particolare.

Regolazione automatica consente al monitor di regolare automaticamente il segnale video in ingresso. Dopo avere usato Regolazione automatica, si può regolare ulteriormente il monitor usando i controlli Frequenza pixel e Fase in menu schermo.



Durante la regolazione automatica dei seguenti ingressi, viene visualizzata la seguente finestra di dialogo su fondo nero:



NOTA: Nella maggior parte dei casi la funzione Auto Adjust (Regolazione automatica) produce la migliore immagine per la propria configurazione.

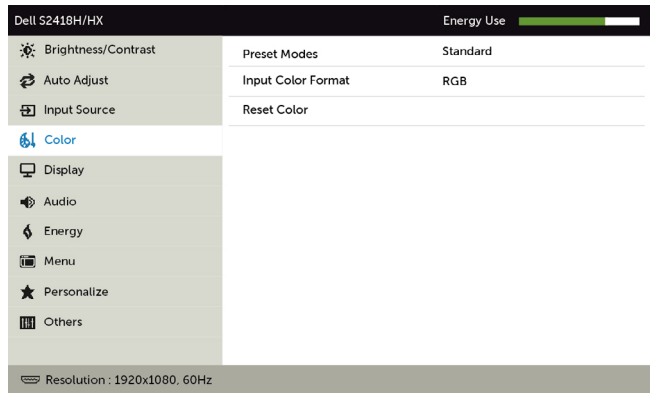
Icona	Menu e menu secondari	Descrizione
	Input Source (Origine ingresso)	Utilizzare il menu Input Source (Origine ingresso) per selezionare tra i vari segnali video che possono essere collegati al monitor.
		
VGA	Selezionare l'ingresso VGA quando si usa il connettore analogico (VGA). Premere il tasto  per selezionare la sorgente di ingresso VGA.	
HDMI	Selezionare l'ingresso HDMI quando si usa il connettore HDMI. Premere il tasto  per selezionare la sorgente di ingresso HDMI.	
Selezione automatica	Utilizzare  per selezionare Selezione automatica, il monitor ricerca le sorgenti di ingresso disponibili.	
Ripristina Origine ingresso	Ripristina le impostazioni predefinite di Origine ingresso del monitor.	

Icona **Menu e menu secondari** **Descrizione**



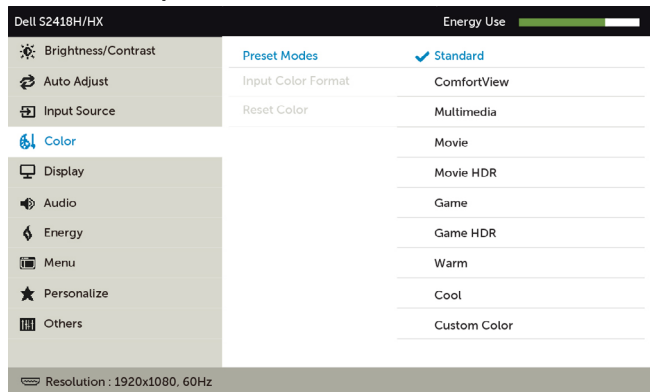
Color (colore)

Utilizzare il menu del colore per regolare la modalità impostazioni del colore.


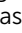


Modalità predefinita

Quando si seleziona Preset Modes (Modalità predefinite), è possibile selezionare **Standard**, **ComfortView**, **Multimedia**, **Movie (Film)**, **Movie HDR (Film HDR)**, **Game (Gioco)**, **Game HDR (Gioco HDR)**, **Warm (Caldo)**, **Cool (Freddo)** o **Custom Color (Colori personalizzati)** dall'elenco.



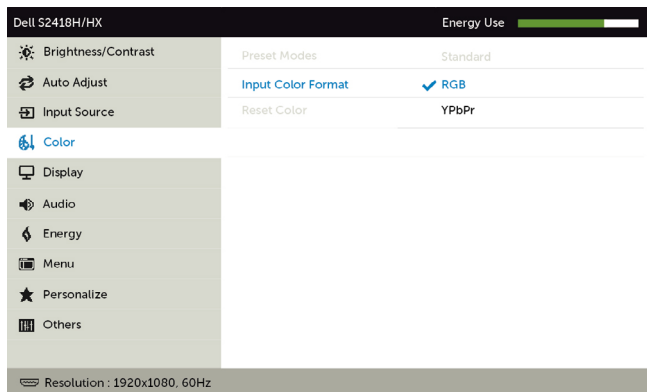
- **Standard:** Impostazioni colore predefinite. Questa è la modalità predefinita preimpostata.
- **ComfortView:** Diminuisce il livello di luce blu emessa dallo schermo per rendere la visione più confortevole per gli occhi.
- **Multimedia:** Ideale per le applicazioni multimediali.

Icona	Menu e menu secondari	Descrizione
		<ul style="list-style-type: none"> • Movie (Film): Carica le impostazioni colore ideali per i film. • *Movie HDR (Film HDR): Carica le impostazioni colore ideali per i film con supporto HDR. • Game (Gioco): Carica le impostazioni colore ideali per le applicazioni di gioco. • *#Game HDR (Gioco HDR): Carica le impostazioni colore ideali per i giochi con supporto HDR. • Warm (Caldo): Aumenta la temperatura colore. Lo schermo appare più caldo con una tinta rosso/gialla. • Cool (Freddo): Diminuisce la temperatura colore. Lo schermo appare più freddo con una tinta blu. • Custom Color (Colori personalizzati): Permette di regolare manualmente le impostazioni di colore. Premere il tasto  e  per regolare i valori di Red (Rosso), Green (Verde) e Blue (Blu) e creare una modalità colore preimpostata personalizzata. <p>*HDR: "Gamma dinamica elevata" adattata e adeguata all'uso del monitor.</p> <p>#Game HDR (Gioco HDR): Non compatibile con AMD FreeSync™.</p>

Input Color Format (Formato colore ingresso)

Permette di impostare la modalità di ingresso video su.

- **RGB:** Selezionare questa opzione se il monitor è collegato a un computer (o ad un lettore DVD) usando il cavo HDMI.
- **YPbPr:** Selezionare questa opzione del il lettore DVD supporta l'uscita YPbPr.



Reset Color (Ripristina colore)

Ripristina le impostazioni predefinite di colore del monitor.

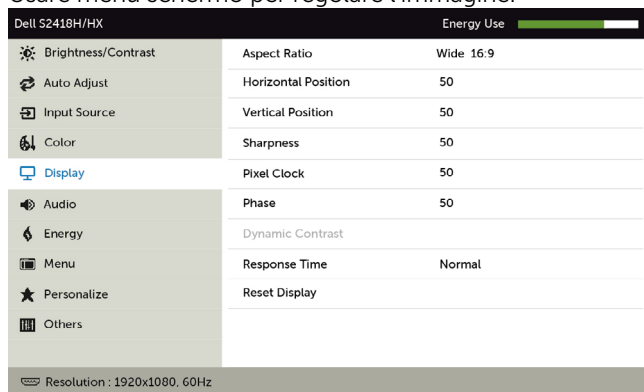
Icona Menu e menu secondari

Descrizione



Display (schermo)

Usare menu schermo per regolare l'immagine.



Aspect Ratio (Rapporto proporzioni)

Regolare il rapporto immagini su **Wide 16:9**, **4:3** o **5:4**.

Horizontal Position (Posizione orizzontale)

Usare il tasto o per regolare l'immagine verso sinistra o destra.

Il minimo è '0' (-). Il massimo è '100' (+).

Vertical Position (Posizione verticale)

Usare il tasto o per regolare l'immagine verso l'alto o il basso.

Il minimo è '0' (-). Il massimo è '100' (+).

NOTA: Regolazioni della posizione orizzontale e della posizione verticale disponibili solo per l'ingresso "VGA".

Sharpness (Nitidezza)

Fa apparire l'immagine più o meno nitida. Usare o per regolare la nitidezza da '0' a '100'.


Pixel Clock (Frequenza pixel)

Le regolazioni Phase (Fase) Pixel Clock (Frequenza pixel) permettono di regolare il monitor sulle preferenze personali. Utilizzare il tasto e per ottimizzare la qualità dell'immagine.

Phase (Fase)

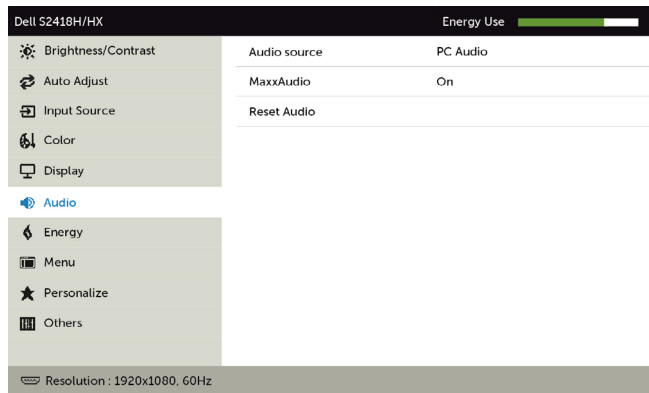
Se non si ottengono risultati soddisfacenti utilizzando la regolazione Phase (Fase), utilizzare la regolazione Pixel Clock (Coarse) (Frequenza pixel (Coarse) e poi utilizzare di nuovo Phase (Fine) (Fase (Fine)).

NOTA: Le regolazioni Pixel Clock (Frequenza pixel) e Phase (Fase) sono disponibili solo quando il monitor è collegato utilizzando il cavo VGA.

Icona	Menu e menu secondari	Descrizione
	Contrasto dinamico	Consente di aumentare il livello del contrasto per fornire una qualità dell'immagine più precisa e dettagliata. Premere il tasto  per selezionare Contrasto dinamico su "On" o "Off". NOTA: Solo per le modalità predefinite Gioco e Film . NOTA: La funzione Contrasto dinamico fornisce un maggiore contrasto se si sceglie la modalità Giochi o Film.
	Tempo di risposta	Consente di impostare il Tempo di risposta su Normale o Rapido.
	Reset Display (Ripristina schermo)	Ripristina le impostazioni dello schermo sui valori predefiniti.



Audio

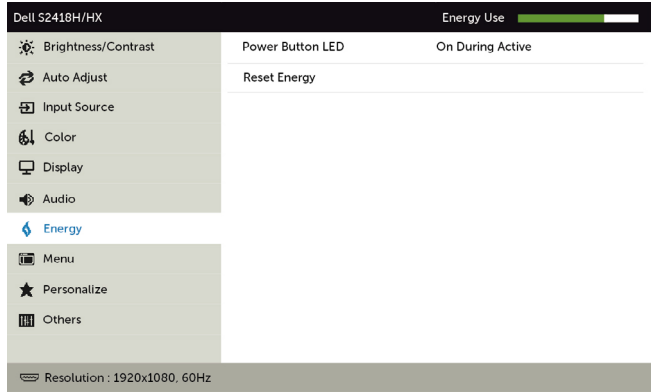


	Sorgente audio	Consente di impostare la sorgente audio dalla finestra principale o dalla finestra secondaria.
	MaxxAudio	ON: effetto MaxxAudio e risposta in frequenza nativa di altoparlanti Diplo. OFF: modalità Bypass che utilizza la risposta in frequenza nativa di altoparlanti Diplo.
	Ripristino delle impostazioni audio	Selezionare questa opzione per ripristinare le impostazioni predefinite di impostazioni audio.

Icona **Menu e menu secondari** Descrizione



Energy (energia)



Power Button LED (LED tasto di alimentazione)

Permette di impostare lo stato della spia d'alimentazione per risparmiare energia.

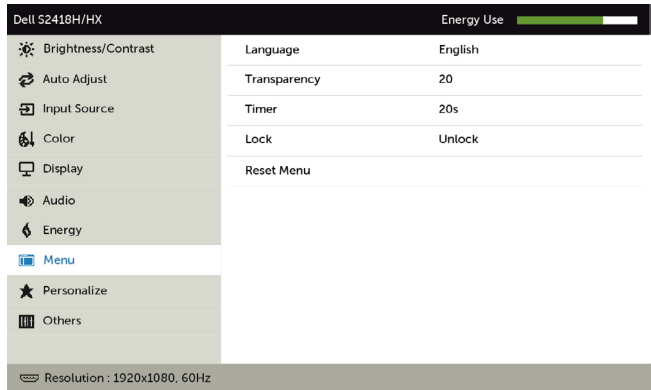
Reset Energy (Ripristina energia)






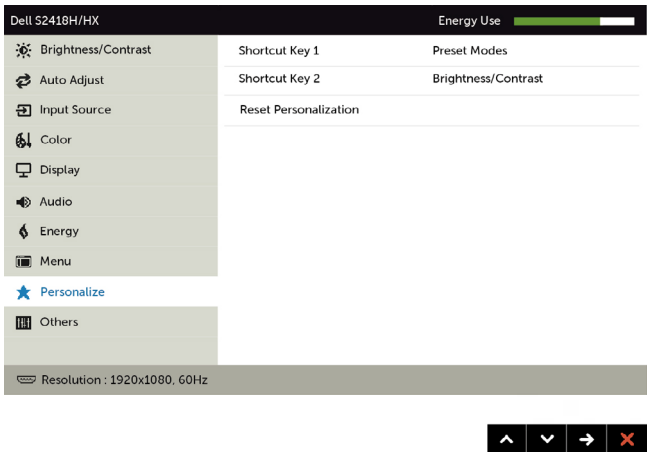
Selezionare questa opzione per ripristinare le impostazioni predefinite di Impostazioni energia.



Menu (menu)

Selezionare questa opzione per regolare le impostazioni del menu OSD, come la lingua dei menu, la durata di visualizzazione su schermo del menu, e così via.

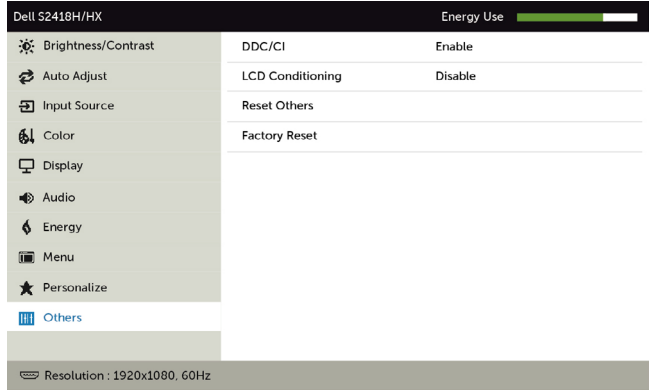


Icona	Menu e menu secondari	Descrizione
	Language (Lingua)	Imposta il menu OSD su una delle otto lingue. (Inglese, Spagnolo, Francese, Tedesco, Portoghese Brasiliano, Russo, Cinese Semplificato, Cinese o Giapponese).
	Transparency (Trasparenza)	Selezionare questa opzione per modificare la trasparenza del menu utilizzando  e  (min. 0 / max. 100).
	Timer	OSD Hold Time (Tempo visualizzazione OSD): Imposta l'intervallo d'attività del menu OSD dall'ultima pressione di un tasto. Usare il tasto  e  per regolare il dispositivo di scorrimento con incrementi di 1 secondo, da 5 a 60 secondi.
	Lock (Blocco)	Controlla l'accesso degli utenti alle regolazioni. Quando è selezionata l'opzione Lock (Blocco), non è consentita alcuna regolazione. Tutti i tasti sono bloccati. NOTA: Funzione di blocco – Sia blocco software (usando il menu OSD), sia hardware (Tenere premuto il pulsante di uscita 6 secondi) Funzione di sblocco - Solo hardware (Tenere premuto il pulsante di uscita 6 secondi)
	Reset Menu (Ripristina menu)	Ripristina le impostazioni del menu sui valori predefiniti.
	Personalize (Personalizza)	Selezionare tra Preset Modes (Modalità predefinite) , Brightness/Contrast (Luminosità/Contrasto) , Auto Adjust (Regolazione automatica) , Input Source (Origine ingresso) o Aspect Ratio (Proporzioni) ed impostare come tasto di scelta rapida.
		
	Ripristino personalizzazione	Ripristina i tasti di scelta rapida sulle impostazioni predefinite.

Icona **Menu e menu secondari** Descrizione



Other (Altre)



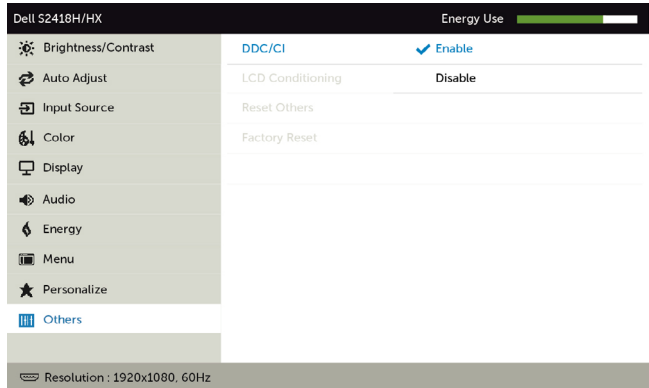
Selezionare questa opzione per regolare le impostazioni OSD, come DDC/CI, LCD Conditioning (Trattamento LCD), e così via.

DDC/CI

La funzione DDC/CI (Display Data Channel/Command Interface) permette di regolare le impostazioni del monitor utilizzando un software del computer.

Selezionare **Disable** (Disabilita) per disattivare la funzione.

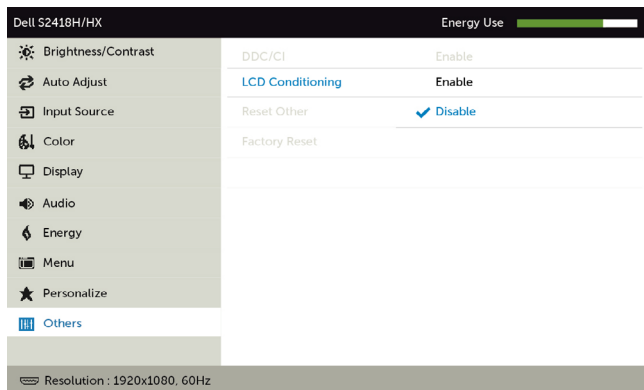
Abilitare questa funzione per migliorare l'esperienza personale ed ottimizzare le prestazioni del monitor.



Icona	Menu e menu secondari	Descrizione
-------	-----------------------	-------------

LCD Conditioning (Trattamento LCD)

Aiuta a ridurre i casi meno gravi di permanenza dell'immagine. In relazione al gradi di permanenza dell'immagine, il programma potrebbe impiegare alcuni minuti per avviarsi. Selezionare **Enable** (Abilita) per avviare la procedura.



Reset Other (Ripristina altre)

Ripristina sui valori predefiniti altre impostazioni come DDC/CI, ad esempio.

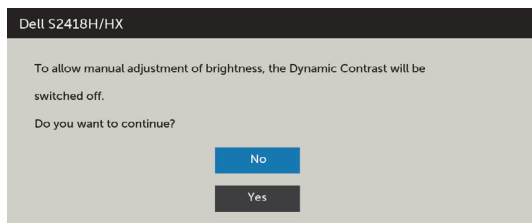
Factory Reset (Ripristino predefiniti)

Ripristina tutte le impostazioni OSD sui loro valori predefiniti.

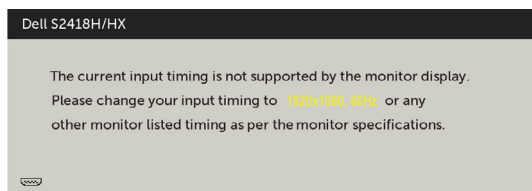
NOTA: Questo monitor è dotato di una funzione integrata per calibrare automaticamente la luminosità in modo da compensare l'invecchiamento dei LED.

Messaggi d'avviso OSD

Quando si abilita la funzione **Dynamic Contrast (Contrasto dinamico)** (nelle seguenti modalità predefinite: Game (Giochi) o Movie (Film)), la regolazione manuale della luminosità viene disabilitata.

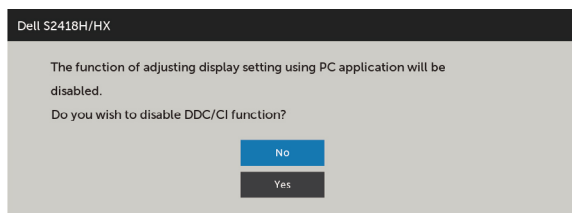


Quando il monitor non supporta una particolare risoluzione, viene visualizzato il seguente messaggio:

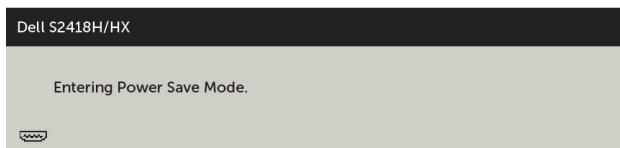


Ciò significa che il monitor non può sincronizzarsi con il segnale che sta ricevendo dal computer. Fare riferimento alla sezione [Specifiche del monitor](#) per informazioni sulla frequenza orizzontale e verticale consigliata per questo monitor. La modalità raccomandata è 1920 X 1080.

Prima che la funzione DDC/CI venga disabilitata, viene visualizzato il seguente messaggio.

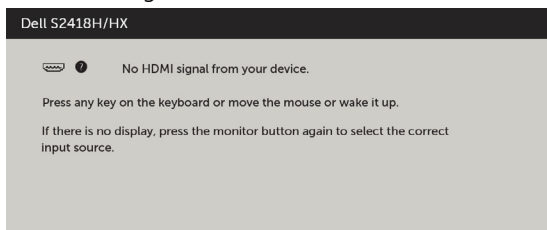


Quando il monitor accede alla **Power Save Mode (modalità di risparmio energetico)**, viene visualizzato il seguente messaggio:

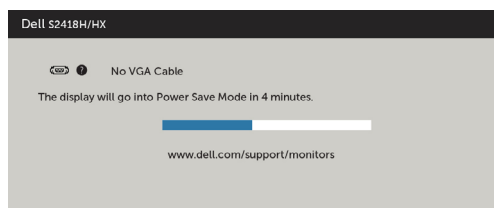


Attivare il computer ed il monitor per accedere al menu [OSD](#).

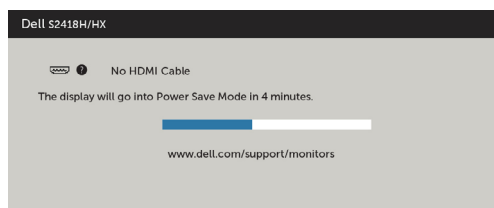
Se si preme un tasto diverso dal tasto di alimentazione, viene visualizzato uno dei seguenti messaggi, in base all'ingresso selezionato:



Se si seleziona l'ingresso VGA o HDMI e il corrispondente cavo non è collegato, viene visualizzata una finestra di dialogo mobile come quella visualizzata di seguito.



○



Fare riferimento alla sezione [Risoluzione dei problemi](#) per altre informazioni.

Risoluzione dei problemi

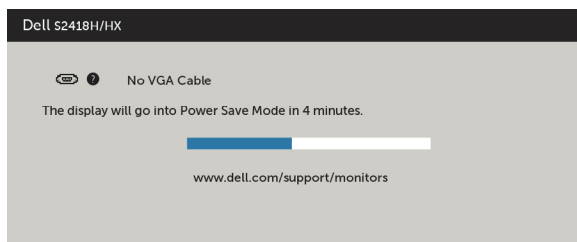
⚠ AVVISO: Attenersi alle **Istruzioni per la sicurezza** prima di iniziare le procedure descritte in questa sezione.

Diagnostica

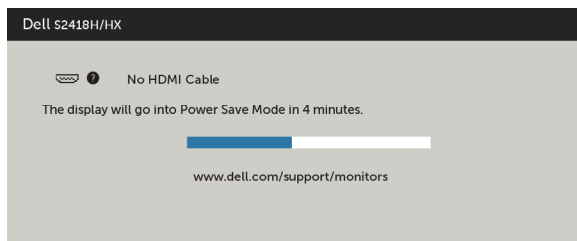
Il monitor offre una funzione di diagnostica che permette di verificare se il monitor funziona correttamente. Se il collegamento tra monitor e computer è stato eseguito correttamente, ma lo schermo è scuro, eseguire la procedura di diagnostica attenendosi alle seguenti procedure:

- 1 Spegnere computer e monitor.
- 2 Scollegare il cavo video dalla parte posteriore del computer. Per assicurare il corretto funzionamento della funzione di diagnostica, scollegare sia il cavo digitale, sia quello analogico dalla parte posteriore del computer.
- 3 Accendere il monitor.

Se il monitor funziona correttamente e non riesce a rilevare un segnale video, sullo schermo viene visualizzata la finestra di dialogo mobile (su uno sfondo nero). In modalità di diagnostica, il LED di alimentazione rimane di colore bianco. Inoltre, in base all'ingresso selezionato, sullo schermo viene visualizzata in modo continuo una delle finestre di dialogo mostrate di seguito.



oppure




- 4 Questa finestra di dialogo appare anche durante le normali operazioni di sistema se il cavo video è scollegato oppure danneggiato.
- 5 Spegnerne il monitor e collegare di nuovo il cavo video; accendere di nuovo computer e monitor.

Se lo schermo del monitor rimane vuoto dopo avere utilizzato la procedura descritta in precedenza, controllare il controller video ed il computer perché il monitor funziona correttamente.

Diagnostica integrata

Il monitor ha uno strumento integrato di diagnostica che aiuta a determinare se l'anomalia dello schermo che si sta verificando è un problema inerente al monitor, oppure al computer e alla scheda video.

 **NOTA:** La diagnostica integrata può essere eseguita solo quando il cavo video è scollegato ed il monitor è in modalità di diagnostica.



Per eseguire la diagnostica integrata:

- 1 Verificare che lo schermo sia pulito (niente polvere sulla superficie dello schermo).
- 2 Scollegare i cavi video dalla parte posteriore del computer o del monitor. Il monitor entra in modalità di diagnostica.
- 3 Tenere premuto il **pulsante 1** per 5 secondi. Comparirà una schermata grigia.
- 4 Ricercare con attenzione le anomalie sullo schermo.
- 5 Premere di nuovo il tasto **1** del pannello anteriore. Il colore dello schermo cambia in rosso.
- 6 Ricercare le anomalie sullo schermo.
- 7 Ripetere le procedure dei punti 5 e 6 per controllare lo schermo con schermate di colore verde, blu, nero e bianco.


Il test è completato quando appare la schermata bianca. Premere di nuovo il tasto **1** per uscire.


Se non vengono rilevate anomalie sullo schermo dopo l'uso dello strumento di diagnostica interna, il monitor è funzionante. Controllare la scheda video e il computer.

Guida rapida alla risoluzione dei problemi dell'altoparlante

A Sintomi:

- L'altoparlante non emette audio

 **NOTA:** Il cavo mini DIN Cable deve essere collegato al connettore mini DIN di Dell Monitor.

 **NOTE:** È stata selezionata correttamente l'impostazione della sorgente di ingresso audio OSD.

Guida alla risoluzione dei problemi:

1 Controllare l'impostazione del cavo mini DIN e dell'altoparlante.

- i Controllare che i pin della spina mini DIN non siano danneggiati.
- ii Controllare se l'altoparlante è correttamente impostato. Procedere [all'impostazione dell'altoparlante](#).

2 L'altoparlante è collegato al monitor Dell, ma non viene emesso alcun audio. Andare al link [Playback Default Setting \(Impostazione predefinita di riproduzione\)](#).

- i Assicurarsi che il lettore di sorgente audio riproduca musica.
- ii Controllare che il volume del computer e il livello di volume del lettore multimediale siano ad un livello desiderato e non sia disattivato. Andare al link [Volume Controls Setting \(Impostazione dei comandi del volume\)](#).
- iii Controllare l'impostazione predefinita di riproduzione del computer e assicurarsi che il dispositivo predefinito sia impostato.

3 La sorgente audio riproduce musica, ma non viene emesso alcun audio dagli altoparlanti.

- i Premere il tasto Volume + per aumentare il volume.
- ii Controllare che il volume del computer non sia 0% attenendosi alle seguenti procedure [Volume Controls Setting \(Impostazione dei comandi del volume\)](#).
- i Fare clic sull'icona dell'altoparlante.
- ii Regolare il livello di volume sulla barra del volume.

4 Impostare le opzioni di controllo volume attenendosi alle seguenti procedure. [Volume Controls Setting \(Impostazione dei comandi del volume\)](#).

- i Fare clic con il tasto destro sull'icona dell'altoparlante.
- ii Selezionare le opzioni di controllo volume.
- iii Fare clic sulla casella: All devices currently playing sound (Tutti i dispositivi con riproduzione audio in corso).

B Sintomi:

- Audio anomalo (distorsione o ronzio)

Guida alla risoluzione dei problemi:

- 1 Audio anomalo emesso dall'altoparlante. Andare al link [Setting Up your Speaker \(Impostazione dell'altoparlante\)](#).
 - i Assicurarsi che il jack mini DIN sia correttamente inserito e non sia allentato.
 - ii Scollegare e collegare il cavo mini DIN per assicurarsi che sia completamente inserito.
 - iii Provare a regolare il livello di volume Su e Giù. Andare al link [Volume Controls Setting \(Impostazione dei comandi del volume\)](#).
 - iv Osservare se il rumore anomalo cambia sul lato con il livello del volume.
 - v Controllare se l'altoparlante è posizionato correttamente sul supporto del monitor

C Sintomi:

- Basso livello di uscita audio

Guida alla risoluzione dei problemi:

- 1 Il livello di volume della sorgente audio è alto. Andare al link [Volume Controls Setting \(Impostazione dei comandi del volume\)](#)
 - i Premere il tasto Volume + per aumentare il volume.

D Sintomi:

- Audio non bilanciato dagli altoparlanti

Guida alla risoluzione dei problemi:

Controllare l'impostazione Volume Balance (Bilanciamento del volume) attenendosi alle seguenti procedure: [Volume Controls Setting \(Impostazione dei comandi del volume\)](#).

- i Fare clic con il tasto destro sull'icona dell'altoparlante.
- ii Selezionare i dispositivi di riproduzione.
- iii Fare clic con il tasto destro sui dispositivi di riproduzione predefiniti e selezionare Properties (Proprietà).
- iv Selezionare Levels (Livelli) e fare clic su Balance (Bilanciamento). Il valore L e R deve essere identico.

Problemi comuni

La tabella che segue contiene le informazioni sulla risoluzione dei problemi comuni del monitor.

Sintomi comuni	Cosa si verifica	Soluzioni possibili
Nessun segnale video/LED di alimentazione spento	Nessuna immagine	<ul style="list-style-type: none">• Assicurarsi che il cavo video che collega il monitor al computer sia collegato in modo appropriato.• Verificare che la presa di corrente funzioni in modo appropriato usando un'altra apparecchiatura elettrica.• Assicurarsi che il tasto di alimentazione sia stato premuto fino in fondo.• Assicurarsi che sia selezionata la corretta sorgente di ingresso tramite il menu Input Source (Sorgente di ingresso).
Nessun segnale video/LED di alimentazione acceso	Assenza dell'immagine oppure della luminosità	<ul style="list-style-type: none">• Aumentare la luminosità ed il contrasto usando il menu OSD.• Eseguire la funzione di diagnostica del monitor.• Controllare che nessun pin del connettore cavo video sia piegato.• Eseguire la diagnostica integrata.• Assicurarsi che sia selezionata la corretta sorgente di ingresso tramite il menu Input Source (Sorgente di ingresso).
Pixel mancanti	Lo schermo LCD ha delle macchie	<ul style="list-style-type: none">• Accendere e spegnere, ciclicamente.• I pixel che restano sempre spenti sono una caratteristica normale della tecnologia LCD.• Per ulteriori informazioni sulla qualità del monitor Dell e sui criteri sui pixel, consultare il sito Dell Support all'indirizzo: http://www.dell.com/support/monitors.
Pixel bloccati	Sullo schermo LCD sono presenti dei punti luminosi	<ul style="list-style-type: none">• Accendere e spegnere, ciclicamente.• I pixel che restano sempre spenti sono una caratteristica normale della tecnologia LCD.• Per ulteriori informazioni sulla qualità del monitor Dell e sui criteri sui pixel, consultare il sito Dell Support all'indirizzo: http://www.dell.com/support/monitors.
Problemi di luminosità	L'immagine è troppo scura o troppo chiara	<ul style="list-style-type: none">• Ripristinare il monitor sulle impostazioni predefinite.• Regolare Brightness (Luminosità) e Contrast (Contrasto) utilizzando il menu OSD.
Questioni relative alla sicurezza	Sono presenti segni visibili di fumo o scintille	<ul style="list-style-type: none">• Non eseguire alcuna delle procedure di risoluzione dei problemi.• Chiamare immediatamente Dell.

Sintomi comuni	Cosa si verifica	Soluzioni possibili
Problemi non costanti	Il monitor non sempre funziona correttamente	<ul style="list-style-type: none"> • Assicurarsi che il cavo video che collega il monitor al computer sia collegato e fissato in modo appropriato. • Ripristinare il monitor su Factory Settings (Impostazioni predefinite). • Eseguire la procedura di diagnostica e controllare se i problemi di questo tipo sono presenti anche nella modalità di diagnostica.
Mancano i colori	All'immagine mancano i colori	<ul style="list-style-type: none"> • Eseguire la diagnostica del monitor. • Assicurarsi che il cavo video che collega il monitor al computer sia collegato e fissato in modo appropriato. • Controllare che nessun pin del connettore cavo video sia piegato.
Colori sbagliati	I colori dell'immagine non sono corretti	<ul style="list-style-type: none"> • Modificare le impostazioni delle modalità preimpostate nell'OSD menu del colore a seconda dell'applicazione. • Regolare i valori R/G/B sotto Predefinito. Colore nell'OSD menu del colore. • Modificare Input Color Format (Formato colore ingresso) su PC RGB o YPbPr nel menu OSD Color (colore). • Eseguire la diagnostica integrata.
Sovrimpressioni dell'immagine dopo avere lasciato sullo schermo per un periodo prolungato un'immagine statica	Sullo schermo appare una debole sovrimpressioni dell'immagine visualizzata	<ul style="list-style-type: none"> • Usare la funzione Risparmio energetico per spegnere il monitor tutte le volte che non è in uso (fare riferimento a Modalità di risparmio energetico per altre informazioni). • In alternativa, usare uno screensaver dinamico.

Problemi specifici del prodotto

Sintomi specifici	Cosa si verifica	Soluzioni possibili
L'immagine dello schermo è troppo piccola	L'immagine è centrata nello schermo, ma non riempie tutta l'area disponibile	<ul style="list-style-type: none"> • Selezionare l'impostazione Aspect Ratio (Rapporto proporzioni) nell'OSD Display. • Ripristinare il monitor sulle impostazioni predefinite.

Sintomi specifici	Cosa si verifica	Soluzioni possibili
Impossibile regolare il monitor usando i tasti del pannello anteriore	L'OSD non è visualizzato sullo schermo	<ul style="list-style-type: none"> • Spegnere il monitor, scollegare il cavo di alimentazione, ricollegarlo e riaccendere il monitor. • Verificare se il menu OSD è bloccato. Nel caso, tenere premuto il pulsante a fianco del pulsante di alimentazione per 6 secondi per sbloccare (per maggiori informazioni, vedere Blocco).
Nessun segnale di ingresso quando sono premuti i controlli	Nessuna immagine, il LED è di colore bianco	<ul style="list-style-type: none"> • Controllare la sorgente del segnale. Assicurarsi che il computer non sia in modalità di risparmio energetico spostando il mouse o premendo un tasto qualsiasi della tastiera. • Controllare che il cavo segnale sia collegato in modo appropriato. Se necessario, collegare di nuovo il cavo segnale. • Ripristinare il computer o il lettore video.
L'immagine non riempie lo schermo.	L'immagine non riempie la larghezza o l'altezza dello schermo	<ul style="list-style-type: none"> • A causa dei diversi formati video (rapporto proporzioni) dei DVD, il monitor potrebbe non essere in grado di visualizzare le immagini a schermo intero. • Eseguire la diagnostica integrata.

Istruzioni per la sicurezza

Per i display con cornici lucide, l'utente deve prendere in considerazione la posizione del display in quanto la cornice potrebbe causare fastidiosi riflessi dalle superfici circostanti chiare e luminose.

⚠ AVVISO: L'utilizzo dei controlli, delle regolazioni o delle procedure in modo diverso da quello specificato in questo documento può esporre a scosse elettriche, pericoli elettrici e/o pericoli meccanici.

Per informazioni sulla sicurezza, fare riferimento a Sicurezza, Ambiente e Informazioni sulle normative (SERI).

Comunicazioni FCC (solo USA) ed altre informazioni sulla regolamentazione

Per le comunicazioni FCC ed altre informazioni sulla regolamentazione, consultare il sito sulla regolamentazione all'indirizzo www.dell.com/regulatory_compliance.

Contattare Dell

📄 NOTA: Se non si ha una connessione ad Internet attiva, le informazioni di contatto si possono trovare sulla fattura d'acquisto, sulla bolla d'accompagnamento del prodotto oppure nel catalogo dei prodotti Dell.

Dell fornisce diversi tipi di supporto e di servizi in linea e telefonici. La disponibilità varia in base ai paesi ed ai prodotti, ed alcuni servizi potrebbero non essere disponibili nella propria zona. Per mettersi in contatto con Dell per le vendite.


Per ottenere l'assistenza online per il monitor:

Visitare www.dell.com/support/monitors.

Per contattare Dell per le vendite, il supporto tecnico o per il servizio tecnico:

- 1 Visitare www.dell.com/support.
- 2 Verificare il proprio paese o la zona nel menu a discesa Scelta del Paese/Zona nell'angolo in alto a sinistra della pagina.
- 3 Fare clic su Contattaci vicino al menu a discesa del Paese.
- 4 Selezionare il collegamento al servizio o al supporto appropriato in base alle proprie necessità.
- 5 Scegliere il metodo più comodo con cui mettersi in contatto con Dell.

Impostazione del monitor

 **NOTA:** Può essere supportata la massima risoluzione di ingresso a **3840 x 2160** mentre si seleziona Movie HDR (Film HDR) o Game HDR (Gioco HDR) in Color (Colore) sulle funzioni OSD.

Impostazione della risoluzione dello schermo su 1920 x 1080

Per avere le prestazioni migliori, impostare la risoluzione a 1920 x 1080 pixel eseguendo le istruzioni riportate di seguito:

In Windows Vista, Windows 7, Windows 8 oppure Windows 8.1:

- 1 Solo per Windows 8 oppure Windows 8.1, selezionare il riquadro Desktop per passare al desktop classico.
- 2 Fare clic su Change Screen Resolution (Risoluzione schermo).
- 3 Fare clic sull'elenco a discesa di Risoluzione schermo e selezionare 1920 x 1080.
- 4 Fare clic su OK.


In Windows 10:

- 1 Fare clic destro sul desktop e fare clic su **Impostazioni schermo**.
- 2 Fare clic su **Advanced display settings (Impostazioni schermo avanzate)**.
- 3 Fare clic sull'elenco a discesa Resolution (Risoluzione) e selezionare 1920 x 1080.
- 4 Fare clic su **Apply (Applica)**.

Se non viene segnalata la risoluzione consigliata fra le opzioni, potrebbe essere necessario aggiornare il driver della scheda grafica. Scegliere, tra i seguenti, lo scenario che meglio descrive il sistema PC che si utilizza, ed attenersi alle istruzioni fornite.

Computer Dell

- 1 Andare all'indirizzo www.dell.com/support, inserire l'identificativo e scaricare il driver più aggiornato per la scheda video.
- 2 Dopo aver installato i driver, provare di nuovo ad impostare la risoluzione su 1920 x 1080.

 **NOTA:** Se non si riesce ad impostare la risoluzione su 1920 x 1080, mettersi in contatto con Dell per informazioni su una scheda video che supporti queste risoluzioni.


Computer non -Dell

In Windows Vista, Windows 7, Windows 8 oppure Windows 8.1:

- 1 Solo per Windows 8 oppure Windows 8.1, selezionare il riquadro Desktop per passare al desktop classico.
- 2 Fare clic con il tasto destro sul desktop e selezionare Personalization (Personalizzazione).
- 3 Fare clic su Change Display Settings (Cambia impostazioni schermo).
- 4 Fare clic su Advanced Settings (Impostazioni avanzate).
- 5 Identificare il fornitore del controller video dalla descrizione nella parte superiore della finestra (ad esempio, NVIDIA, ATI, Intel, ecc.).
- 6 Fare riferimento al sito del fornitore della scheda video per il driver aggiornato (ad esempio, <http://www.ATI.com> O <http://www.NVIDIA.com>).
- 7 Dopo avere installato i driver per la scheda video, provare ad impostare di nuovo la risoluzione su 1920 x 1080.



In Windows 10:

- 1 Fare clic destro sul desktop e fare clic su **Impostazioni schermo**.
- 2 Fare clic su **Advanced display settings (Impostazioni schermo avanzate)**.
- 3 Fare clic su **Display adapter properties (Proprietà scheda video)**.
- 4 Identificare il fornitore del controller video dalla descrizione nella parte superiore della finestra (ad esempio, NVIDIA, ATI, Intel, ecc.).
- 5 Fare riferimento al sito del fornitore della scheda video per il driver aggiornato (ad esempio, <http://www.ATI.com> O <http://www.NVIDIA.com>).
- 6 Dopo avere installato i driver per la scheda video, provare ad impostare di nuovo la risoluzione su 1920 x 1080.

 **NOTA:** Se non è possibile impostare la risoluzione consigliata, contattare il produttore del computer o prendere in esame la possibilità di acquistare un adattatore grafico in grado di supportare la risoluzione video.

Linee guida per la manutenzione

Pulizia del monitor

-  **AVVISO:** Prima di pulire monitor, scollegare il cavo di alimentazione del monitor dalla presa elettrica.
-  **ATTENZIONE:** Leggere ed attenersi alle [Istruzioni per la sicurezza](#) prima di pulire il monitor.

Per una maggiore praticità, attenersi alle istruzioni del seguente elenco quando si disimballa, pulisce o si maneggia il monitor:

- Per pulire lo schermo antistatico, inumidire leggermente un panno morbido e pulito. Se possibile, usare panni appositi o soluzioni adatte per la pulizia degli schermi con rivestimento antistatico. Non usare benzene, solventi, ammoniacca, detergenti abrasivi o aria compressa.
- Usare un panno leggermente inumidito con acqua calda per pulire il monitor. Evitare di usare qualsiasi tipo di detergente, poiché alcuni detergenti lasciano una patina lattiginosa sul monitor.
- Se si nota della polvere bianca sul monitor, quando lo si disimballa, pulirla con un panno.
- Maneggiare il monitor con cura perché i monitor di colore scuro sono più delicati di quelli di colore chiaro e si possono graffiare mostrando segni bianchi.
- Per mantenere la migliore qualità di immagine del monitor, utilizzare uno screensaver dinamico e spegnere il monitor quando non è in uso.